



Администрация Пермского муниципального округа Пермского края  
Комитет имущественных отношений

## РАСПОРЯЖЕНИЕ

16.08.2023

№ 2124

### **Об установлении публичного сервитута на часть земельных участков**

В соответствии со ст. 23, гл. V.7 Земельного кодекса Российской Федерации, Федеральным законом от 25.10.2001 № 137-ФЗ «О введении в действие Земельного кодекса Российской Федерации», пп. 3.2.5 п. 3.2 разд. 3 Положения о комитете имущественных отношений администрации Пермского муниципального округа, утвержденного решением Думы Пермского муниципального округа Пермского края от 29.11.2022 № 48, на основании ходатайства открытого акционерного общества «Межрегиональная распределительная сетевая компания Урала» (ИНН 6671163413, ОГРН 1056604000970) (далее - ОАО «МРСК Урала») от 21.07.2023 № 9087:

1. Установить в интересах ОАО «МРСК Урала» публичный сервитут площадью 493 кв. м, на часть земельного участка:

- с кадастровым номером 59:32:3250001:22147, расположенный по адресу: Пермский край, Пермский район, Култаевское с/п, д. Московята.

Цель: Подключение (технологическое присоединение) к сетям инженерно-технического обеспечения: «Строительство ВЛ 0,4 кВ с установкой ПУ для электроснабжения деревни Московята (4500073815)».

Срок: 49 лет.

2. Утвердить границы публичного сервитута земельного участка, указанного в п. 1 настоящего распоряжения, согласно прилагаемой схеме расположения границ публичного сервитута.

3. Срок, в течение которого использование указанного в п. 1 настоящего распоряжения земельного участка в соответствии с их разрешенным использованием будет невозможно или существенно затруднено в связи с осуществлением сервитута – 6 (шесть) месяцев.

4. Порядок установления зон с особыми условиями использования территорий и содержание ограничений прав на земельные участки в границах таких зон установлен Постановлением Правительства РФ от 24.02.2009 № 160 «О порядке установления охранных зон объектов электросетевого хозяйства

и особых условий использования земельных участков, расположенных в границах таких зон».

5. Плата за публичный сервитут устанавливается в соответствии с Федеральным законом от 29.07.1998 № 135-ФЗ (ред. от 19.12.2022) «Об оценочной деятельности в Российской Федерации» и методическими рекомендациями, утверждёнными приказом Минэкономразвития России от 04.06.2019 № 321.

6. Комитету имущественных отношений администрации Пермского муниципального округа в течение 5 рабочих дней со дня подписания настоящего распоряжения:

6.1. направить настоящее распоряжение в Управление Федеральной службы государственной регистрации, кадастра и картографии по Пермскому краю;

6.2. направить настоящее распоряжение в ОАО «МРСК Урала», а также сведения о лице, являющееся правообладателем земельного участка, сведения о лице, подавших заявление об учете их прав (обременений прав) на земельный участок, способах связи с ними, копии документов, подтверждающих право указанного лица на земельный участок.

7. Разместить настоящее распоряжение на официальном сайте Пермского муниципального округа в информационно-телекоммуникационной сети Интернет [www.permraion.ru](http://www.permraion.ru).

8. Настоящее распоряжение вступает в силу со дня его подписания.

9. Контроль исполнения распоряжения возложить на заместителя председателя комитета М.В. Королеву.

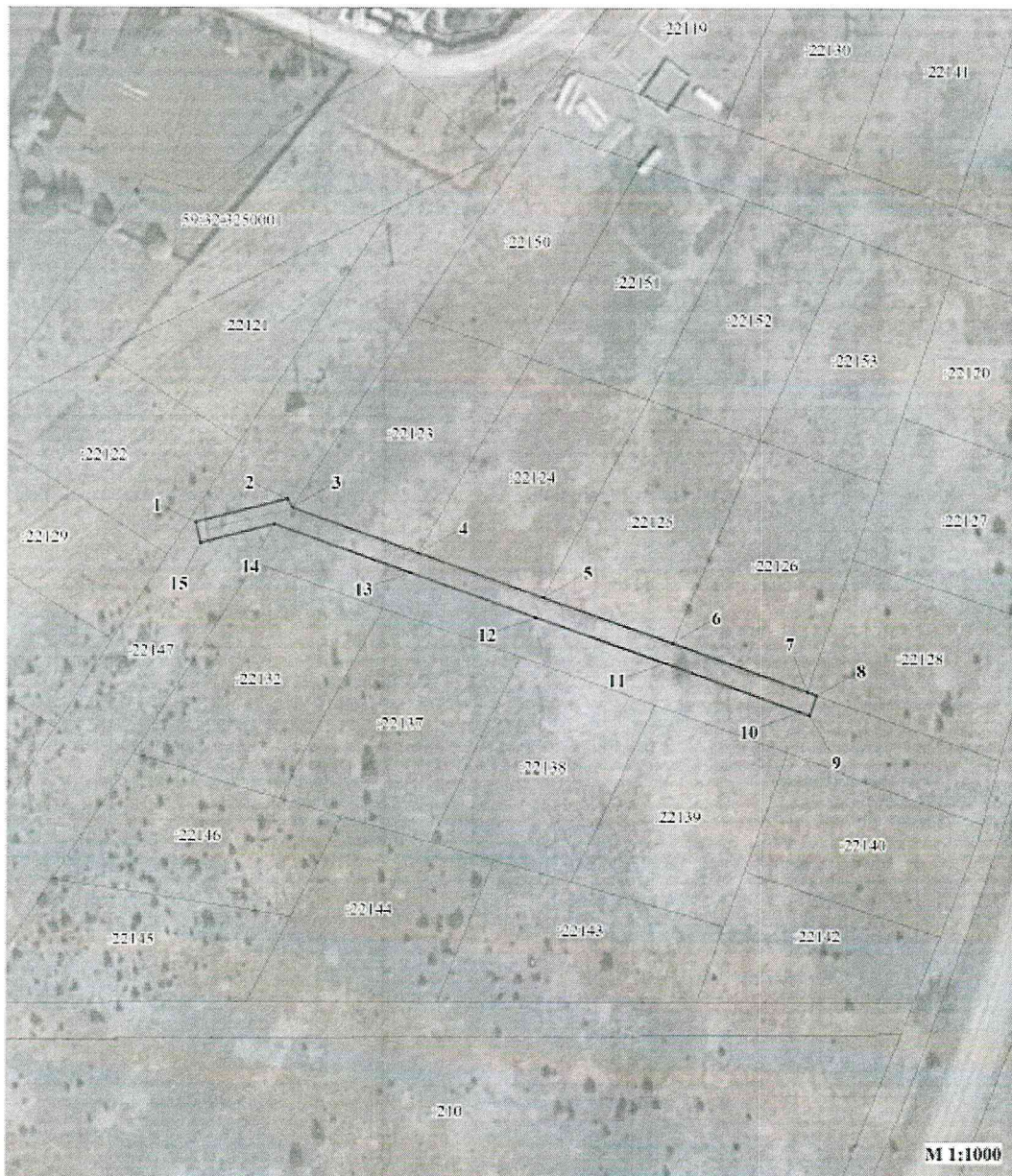
Председатель комитета








Е.А. Демидова

Приложение № 1  
к распоряжению  
комитета имущественных  
отношений администрации  
Пермского муниципального округа  
от 16.08.2023 № 2124

Публичный сервитут  
"Строительство ВЛ 0,4 кВ с установкой ПУ для электроснабжения деревни Московята (4500073815)"  
Схема расположения границ публичного сервитута



Условные обозначения:

- 59:32:3250001 кадастровый номер квартала
- 59:32:3250001:22147 кадастровый номер земельного участка, учтенного в ГКН
-  граница земельного участка, учтенного в ГКН
-  граница публичного сервитута
-  граница кадастрового квартала
-  характеристическая точка границы
-  проектируемая линия ВЛ 0,4 кВ

Приложение № 2  
к распоряжению  
комитета имущественных  
отношений администрации  
Пермского муниципального округа  
от 16.08.2023 № 2124

ОПИСАНИЕ МЕСТОПОЛОЖЕНИЯ ГРАНИЦ ПУБЛИЧНОГО СЕРВИТУТА «Строительство ВЛ 0,4 кВ с установкой ПУ для электроснабжения деревни Московята (4500073815)» ПЕРМСКИЙ КРАЙ, ПЕРМСКИЙ МУНИЦИПАЛЬНЫЙ ОКРУГ (НАИМЕНОВАНИЕ ОБЪЕКТА)				
Сведения о местоположении границ объекта				
1. Система координат <u>МСК-59, зона 2</u>				
2. Сведения о характерных точках границ объекта				
Обозначение характерных точек границ	Координаты, м		Метод определения координат и средняя квадратическая погрешность положения характерной точки (M), м	Описание закрепления точки
	X	Y		
1	2	3	4	5
1	507454.92	2209437.13	Геодезический метод; M±0.1	-
2	507459.30	2209454.56	Геодезический метод; M±0.1	-
3	507457.60	2209455.41	Геодезический метод; M±0.1	-
4	507449.19	2209479.18	Геодезический метод; M±0.1	-
5	507440.74	2209502.62	Геодезический метод; M±0.1	-
6	507432.16	2209526.96	Геодезический метод; M±0.1	-
7	507423.05	2209552.39	Геодезический метод; M±0.1	-
8	507422.39	2209554.25	Геодезический метод; M±0.1	-
9	507418.62	2209552.92	Геодезический метод; M±0.1	-
10	507419.28	2209551.05	Геодезический метод; M±0.1	-
11	507428.39	2209525.62	Геодезический метод; M±0.1	-
12	507436.97	2209501.28	Геодезический метод; M±0.1	-
13	507445.42	2209477.83	Геодезический метод; M±0.1	-
14	507454.54	2209452.05	Геодезический метод; M±0.1	-
15	507451.04	2209438.11	Геодезический метод; M±0.1	-
1	507454.92	2209437.13	Геодезический метод; M±0.1	-